

Kaip dirbti su vadovėliu 4

I. Lietuvos valstybė 6

1. Lietuvos teritorija ir gyventojai praeityje 8
Žvilgsnis. Įžymiausi Lietuvos geografsai ir keliautojai 11
 2. Geografinė padėtis 12
Žvilgsnis. Struvės geodezinis lankas 14
 3. Teritorija ir sienos 15
Žvilgsnis. Lietuvos teritorijos kaita praeityje ... 18
 4. Valstybės valdymas 20
Žvilgsnis. Keturių sostinės 23
Skyriaus santrauka 24
Žinau, moku, galiu 25

II. Geologija ir paviršius 26

5. Geologinė praeitis 28
Žvilgsnis. Mosėdžio akmenų muziejus 31
 6. Apledėjimai Lietuvoje 32
 7. Ledynai – Lietuvos paviršiaus skulptoriai ... 34
 8. Dabarties geologiniai procesai 38
Žvilgsnis. Smengančios žemės kraštas 41
 9. Žemės gelmių turtai 42
Skyriaus santrauka 46
Žinau, moku, galiu 47

III. Orai ir klimatas 48

10. Permainingų orų kraštas 50
Metodas. Sinoptinės prognozės analizė 52
Žvilgsnis. Katastrofiški atmosferos reiškiniai 53
 11. Kas lemia šalies klimatą? 54
 12. Klimato skirtumai Lietuvos teritorijoje 56
 13. Ciklonai ir anticiklonai 59
Skyriaus santrauka 62
Žinau, moku, galiu 63

IV. Baltijos jūra ir vidaus vandenys 64

14. Baltijos jūros ypatumai 66
Žvilgsnis. Baltijos jūros raida 69
 15. Baltijos jūros krantai 70
 16. Gamtos ištekliai Baltijos jūroje 73
 17. Kuršių marios – didžiausia Baltijos lagūna 76
Žvilgsnis. Kuršių nerija – keliaujančio smėlio karalija 79
 18. Požeminis vanduo 80
 19. Upės – šalies mėlynosios arterijos 82
Žvilgsnis. Nemuno delta 86
 20. Ežerų kraštas 88
 21. Pelkių įvairovė ir reikšmė 92
 22. Vandens naudojimas ir tarša 94
Skyriaus santrauka 96
Žinau, moku, galiu 98

V. Dirvožemiai ir organinis pasaulis 100

23. Dirvožemis ir jo savybės 102
Metodas. Dirvožemio profilio tyrimas 105
 24. Dirvožemio erozija ir gerinimas 106
 25. Lietuvos augalija anksčiau ir dabar 108
 26. Miškai – žaliasis šalies rūbas 110
 27. Lietuvos gyvūnija anksčiau ir dabar 112
 28. Kraštovaizdžiai 114
 29. Saugomos teritorijos ir gamtos paminklai 117
Žvilgsnis. Aukštaitijos nacionalinis parkas 120
Skyriaus santrauka 122
Žinau, moku, galiu 124
- Sąvokų ir asmenvardžių rodyklė 126

VI. Politinė geografija 132

30. Pasaulio politinis žemėlapis 134
 31. Valstybės ir jų ypatumai 137
Žvilgsnis. Naujausios pasaulio šalys 140
 32. Valstybių ekonominės galios skirtumai 142
 33. Karų ir konfliktų geografija 146
Žvilgsnis. Artimieji Rytai 150
Skyriaus santrauka 152
Žinau, moku, galiu 153

VII. Pasaulio ir Lietuvos gyventojai 154

34. Kaip pasiskirstę pasaulio gyventojai?... 156
Žvilgsnis. Brazilijos gyventojų tankumas .. 159
 35. Pasaulio gyventojų skaičiaus kaita 160
 36. Lietuvos gyventojų kaita 164
 37. Demografinė sudėtis 166
Metodas. Nagrinėjame gyventojų amžiaus piramidę 168
 38. Gyventojų skaičiaus kaita ateityje 169
 39. Gyventojų migracija 172
 40. Lietuvos gyventojų migracija 174
Žvilgsnis. Lietuvos gyventojų migracija praeityje 176
 41. Pabėgėliai – pasaulio problema 178
Skyriaus santrauka 180
Žinau, moku, galiu 182

VIII. Gyvenvietės 184

42. Gyvenviečių kilmė ir įvairovė 186
 43. Gyvenviečių tipai 188
 44. Kaimo gyvenvietės 192
 45. Kas yra urbanizacija? 194
 46. Urbanizacija pasaulyje 196
 47. Pasaulio didmiesčiai 198
Žvilgsnis. Bosvašo megalopolis 200
 48. Urbanizacija Lietuvoje 202
 49. Miesto funkcinės zonos 204
Skyriaus santrauka 206
Žinau, moku, galiu 208

IX. Kultūrų ir religijų geografija 210

50. Religijų geografija 212
 51. Kalbų geografija 216
 52. Kultūrų geografija 220
Žvilgsnis. Gyvensenos skirtumai pasaulyje 222
 53. Tautybių ir religijų įvairovė Lietuvoje 224
Žvilgsnis. Latvių tautinė mažuma 226
Žvilgsnis. Karaimai Lietuvoje 227
Skyriaus santrauka 228
Žinau, moku, galiu 229

Sąvokų ir asmenvardžių rodyklė 230

I. Lietuvos valstybė

Kraštas, kurį iš savo protėvių paveldėjom, yra mūsų. Vadinam jį Lietuva ir norim, kad šis žodis iš pasaulio kalbos, iš jo žemėlapių neišnyktų. Rašom ir tariam jį kartu su kitais ne mažiau vertais, garbingais tautų ir valstybių vardais, norim, kad ir su pagarba mus ištartų.

Justinas Marcinkevičius

Šiame skyriuje sužinosi:

- Pagrindines Lietuvos vardo kilmės teorijas.
- Kaip mūsų kraštą žemėlapiuose vaizdavo viduramžių kartografa?
- Kuo ypatinga mūsų valstybės geopolitinė padėtis?
- Kuo vidaus vandenys skiriasi nuo teritorinių vandenu?
- Kas yra išskirtinė ekonominė zona?
- Kaip nustatoma ir kontroliuojama valstybės siena?
- Kas yra valstybės nepriklausomybė?
- Kokia demokratinės valstybės valdymo sistema?
- Į kokius administracinius vienetus skirstoma Lietuvos teritorija?

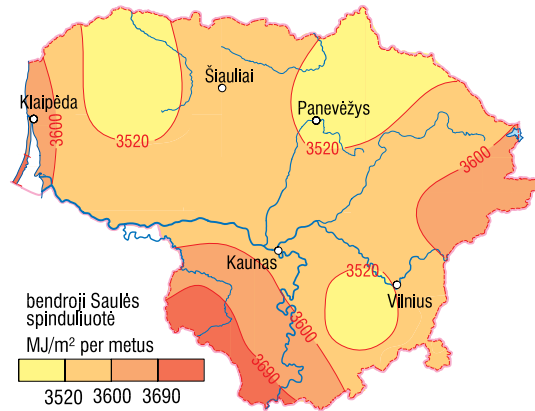
...Lietuvą maža. Prie tos sąvokos esame taip pripratę, kad kitaip pasakyti beveik nesugebame. O juk galime teigti ir priešingai, bet kalbėti beveik apie tą patį. Būtent! Lietuvą tokia nemaža, kad gaublio paviršiuje jos plotas ne plokščias, o išsigaubęs. Jis išsigaubęs taip nemažai, jog žvelgiančiam nuo rytinių pakraščių Ignalinos rajone jūra būtų užstota. Kai čia esančiam saulė už akiračio nusileidžia, tai nuo pajūrio kopų žvelgiančiam ji dar matoma aukštai. Iki ji „palytės“ jūros paviršių, turės praeiti ... dar keliolika minučių.

Česlovas Kudaba

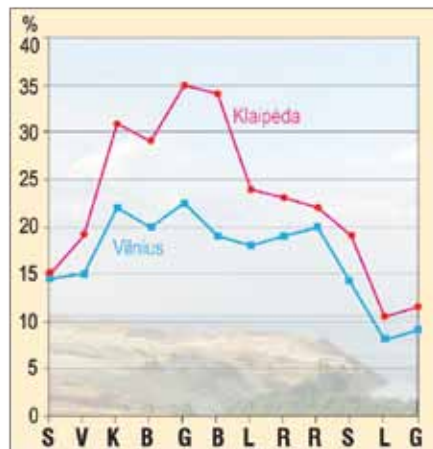
EUROPOS GEOGRAFINIS
CENTRAS



Kas lemia šalies klimatą?



1 Saulės spinduliuotės pasiskirstymas Lietuvos teritorijoje.



2 Giedras dangus Klaipėdoje ir Vilniuje.

Orai labai nepastovūs, tačiau, ilgai juos stebint, galima išvelgti dėsningumų. Vidutiniai daugiamėčiai, tam tikrai vietai būdingi orų dėsningumai vadinami **klimatu**.

Lietuvos klimatą lemia daugelis veiksnių, tačiau svarbiausi yra nuo geografinės platumos priklausanti **Saulės spinduliuotė** ir vyraujanti **vakarų oro masių pėrnaša**.

Geografinė platumas ir Saulės energija

Žemės paviršių pasiekiantis spindulinės energijos srautas vadinamas **bendrąja Saulės spinduliuotė**. Jis turi lemiamą įtaką temperatūros pasiskirstymui mūsų planetoje.

Lietuva yra vidutinių platumų šiaurinėje dalyje. Dėl tokios geografinės padėties ji gauna maždaug dvigubai mažesnę Saulės spinduliuotės kiekį negu ties pusiauju. Tad vidutinė metų oro temperatūra šalyje yra žemesnė nei atogrąžose, tačiau gerokai aukštesnė nei ašigalių srityse.

Lietuvą mažai iššęsta platuminė kryptimi ir Saulės spinduliuotės prietaka visoje teritorijoje palyginti vienoda (1 pav.). Pietinėje dalyje Saulės spinduliai krinta stačiau, todėl paviršius gauna kiek daugiau energijos. Truputį daugiau Saulės spinduliuotės ir pajūryje, nes čia daugiau saulėtų dienų (2 pav.).

Vidutinėse platumose Saulės aukštis virš horizonto ir dienos ilgumas vasarą ir žiemą gerokai skiriasi. Todėl energijos prietaka Lietuvoje skirtingais metų laikais nevienoda. Daugiausia Saulės spinduliuotės žemės paviršius gauna vasarą – apie 50% metų kiekio. Žiemą sumažėja Saulės spindulių kritimo kampas, sutrumpėja šviesusis paros metas, daug apsinaukusių dienų, todėl paviršių pasiekia gerokai mažiau energijos – tik apie 5%.

Dalis Saulės spinduliuotės sunaudojama vandeniui garinti. Lietuvoje vidutiniškai iškrinta apie 670 mm, o išgaruoja – 450 mm kritulių. Taigi jų iškrinta daugiau negu gali išgaruoti. Vandens perteklius kaupiasi ežeruose, pelkėse, požemyje, nuteka upėmis.



3 | Lietuvos atslenkančios oro masės.

	Oro masė	Iš kur atslenka	Savybės, orai	Dažnis per metus
1.	Arktinė jūrinė	Iš Arkties vandenyno	Šalta. Žiemą atneša smarkių šalčių, sniego. Pavasarį ir rudenį lemia šalnas.	13%
2.	Arktinė žemyninė	Iš Šiaurės rytų Europos	Sausa ir šalta. Atneša labai smarkių šalčių. Šalies teritoriją dažniausiai pasiekia žiemą.	5%
3.	Vidutinių platumų jūrinė	Iš šiaurės rytų Atlanto	Žiemą palyginti šilta ir drėgna. Lemia apsinaukusius orus, sukelia atlydžių, atneša lietaus ir šlapdribos. Vasara drėgna, tačiau palyginti vėsi. Atneša daug lietaus, neretai sukelia audrų.	42%
4.	Vidutinių platumų žemyninė	Iš Rytų Europos ir Vakarų Azijos	Sausa. Žiemą atneša saulėtų orų ir šalčių, vasarą – karštų, saulėtų orų be kritulių.	38%
5.	Atogrąžų jūrinė	Iš vidurio Atlanto, Viduržemio jūros	Šilta ir drėgna. Žiemą sukelia staigių atšilimų.	0,5%
6.	Atogrąžų žemyninė	Iš šiaurės Afrikos, Pietvakarių Azijos	Karšta ir sausa. Vasarą atneša smarkių karščių, rudenį – saulėtų, malonių ir šiltų orų („bobų vasara“).	1,5%

4 Lietuvos klimatą formuojančių oro masių savybės.

Oro masių įtaka klimatui

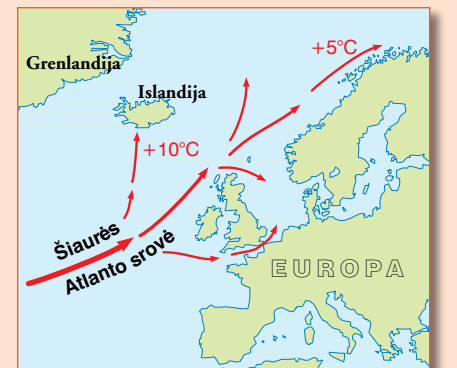
Oro temperatūra tam tikroje vietoje priklauso ne tik nuo Saulės spinduliuotės, bet ir nuo oro masių cirkuliacijos. Jos juda ir perneša šiltesnį arba šaltesnį orą, kartu – ir drėgmę.

Vidutinėse platumose oro masės daugiausia pernešamos iš vakarų į rytus, todėl Lietuvos klimatą smarkiai veikia Atlanto vandenynas. Šiltoji Šiaurės Atlanto srovė iš atogrąžų platumų atplukdo daug šilto vandens, tad šiaurės rytų Atlante anomaliai šilta. Čia formuojasi palyginti šiltos ir drėgnos jūrinės oro masės, kurios juda į rytus. Dėl šios priežasties Vakarų ir Vidurio Europoje, taigi ir Lietuvoje, klimatas palyginti švelnus: vasaros vėsios, žiemos nešaltos, visus metus iškrinta nemažai kritulių. Gana dažnai į mūsų šalies teritoriją įsiveržia ir žemyninių vidutinių platumų oro masių iš Rytų Europos (3 pav.). Taigi Lietuvos klimatą veikia jūrinės ir žemyninės oro masės, tad jis įvardijamas kaip vidutinių platumų **pereinamojo iš jūrinio į žemyninį tipo klimatas**.

Kadangi į šiaurę nuo Lietuvos nėra aukštų kalnų, į mūsų šalį dažnokai įsiveržia šaltų arktinių oro masių. Daug rečiau užklysta šiltų atogrąžų oro masių. Joms kelią užstoja Alpių ir Karpātų kalnai. Atslinkusios oro masės lemia skirtingus orus (4 pav.).

5 Šiltoji srovė ir klimatas

Jei nebūtų Šiaurės Atlanto srovės arba vyrautų rytų vėjai, Lietuvos vidutinė metų oro temperatūra būtų maždaug 5 °C žemesnė nei dabar, žiemos dar šaltesnės. Vidutinė žiemos mėnesių temperatūra nukristų 10–15 °C daugiau. Vadinasi, Lietuvoje būtų gerokai ilgesnės ir šaltesnės žiemos, iškristų mažiau kritulių, neaugtų kai kurie kultūriniai augalai.



? Užduotys

1. Kurioje klimato juostoje yra Lietuva? Paaiškink, kokią įtaką geografinė platumas turi mūsų šalies klimatui.
2. Išnagrinėk 1 ir nustatyk, kur Lietuvoje Saulės spinduliuotė didžiausia, o kur mažiausia. Paaiškink kodėl.
3. Pagal 1 nustatyk bendrąją Saulės spinduliuotę per metus savo gyvenamojoje vietoje.
4. Naudokis 2 ir palygink orų saulėtumą Klaipėdoje ir Vilniuje. Nurodyk galimas šio reiškinio priežastis.
5. Kodėl Atlanto vandenynas kartais vadinamas Lietuvos „klimato virtuve“?
6. Susiskirstykite į grupes, pasirinkite skirtingas oro mases. Pagal 3, 4 nurodykite, iš kur jos atslenka, apibūdinkite savybes, lemiamus orus.
7. Paaiškink, kodėl Lietuvos klimatas yra pereinamojo tipo.
8. Paklauskite vyresnius artimuosius, kokių klimato pokyčių jie yra pastebėję.

IDE	Gyventojų, šnekančių tos šakos kalbomis, skaičius, mln.
Indų	880
Romanų	625
Germanų	500
Slavų	300
Iranėnų	100
Graikų	11
Albanų	5,5
Baltų	5,5
Armėnų	5
Keltų	1

1 Indoeuropiečių kalbų (IDE) šeimos šakos XX a. pabaigoje.

Pasaulio kalbų gausa

Ilgai manyta, kad pasaulyje yra maždaug 3000 kalbų. XX a. antroje pusėje atlikti išsamesni tyrimai patikslino šį skaičių. Mūsų dienų kalbininkai beveik įsitikinę, jog pasaulyje yra apie 6000 kalbų. Kadangi dar daug jų gerai neištirtos, dažnai būna labai sudėtinga tiksliai nurodyti savarankiškos kalbos ir jos tarmių skirtumus.

Pasaulyje nėra šalių, kurioje žmonės kalbėtų viena kalba. Kai kurioms didelėms šalims (Indijai, Rusijai) itin būdinga kalbų įvairovė, nors daugumoje šalių tik viena ar dvi kalbos turi oficialiūs **valstybinės kalbės** statusą. Daugiausia valstybinių kalbų – net 16 – yra Indijoje, Šveicarijoje – keturios: vokiečių, prancūzų, italų ir retoromėnų.

Daugiausia žmonių pasaulyje šneka kinų (mandarinų) kalba. Labai plačiai vartojamos kolonijiniais laikais paplitusios ispanų, anglų ir kitos kalbos (4 pav.). Nors ir nepatenka į pasaulio kalbų dešimtuką, tarp ypač paplitusių kalbų yra daugiau europiečių kalbų: prancūzų, italų, lenkų, rumunų. Jomis šneka dešimtys milijonų žmonių ne tik savo šalių teritorijose, bet ir svetur. Štai prancūzų kalba oficiali kalbės statusą turi net 29 valstybėse: buvusiose kolonijose Afrikoje, taip pat Belgijoje, Kanadoje, Šveicarijoje. Ispanų oficiali valstybinė kalba yra 20 valstybių Lotynų Amerikoje.

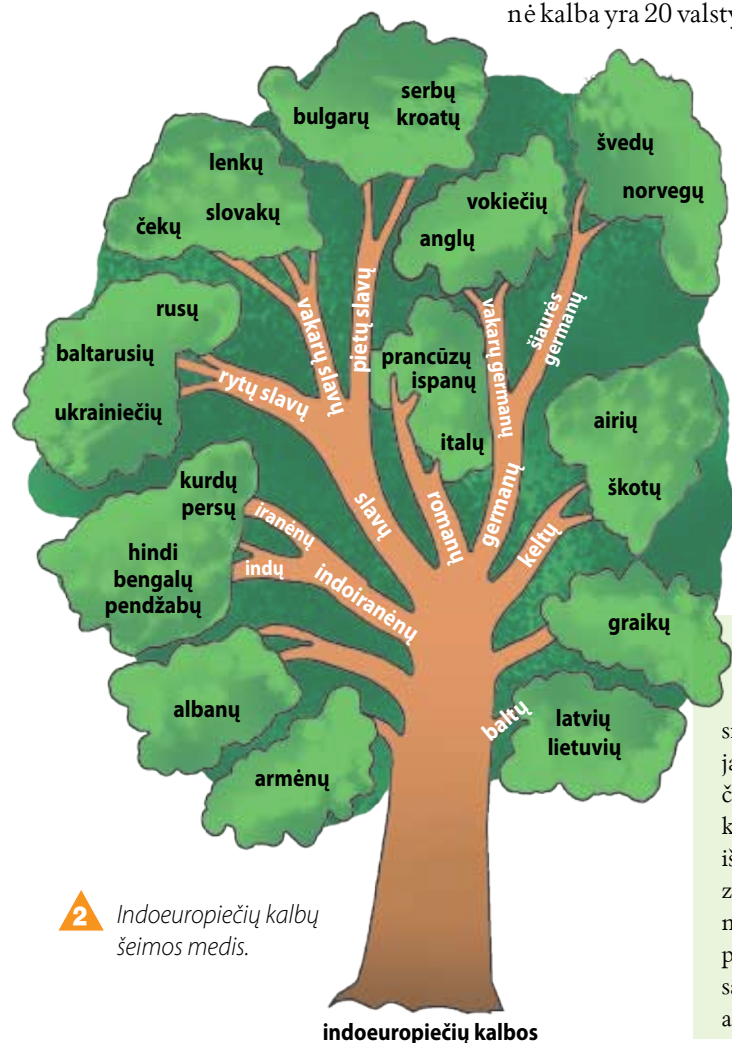
Indoeuropiečių kalbų šeima

Žmonių šnėkamosios kalbos skirstomos į **kalbų šeimąs**, šios – į kalbų šakas ar atskiras kalbas. Į šeimąs skirstoma pagal giminiškumą, t. y. į vieną šeimą patenka iš vienos prokalbės išsirutuliojusios kalbos. Paprastai jos turi daug panašių žodžių.

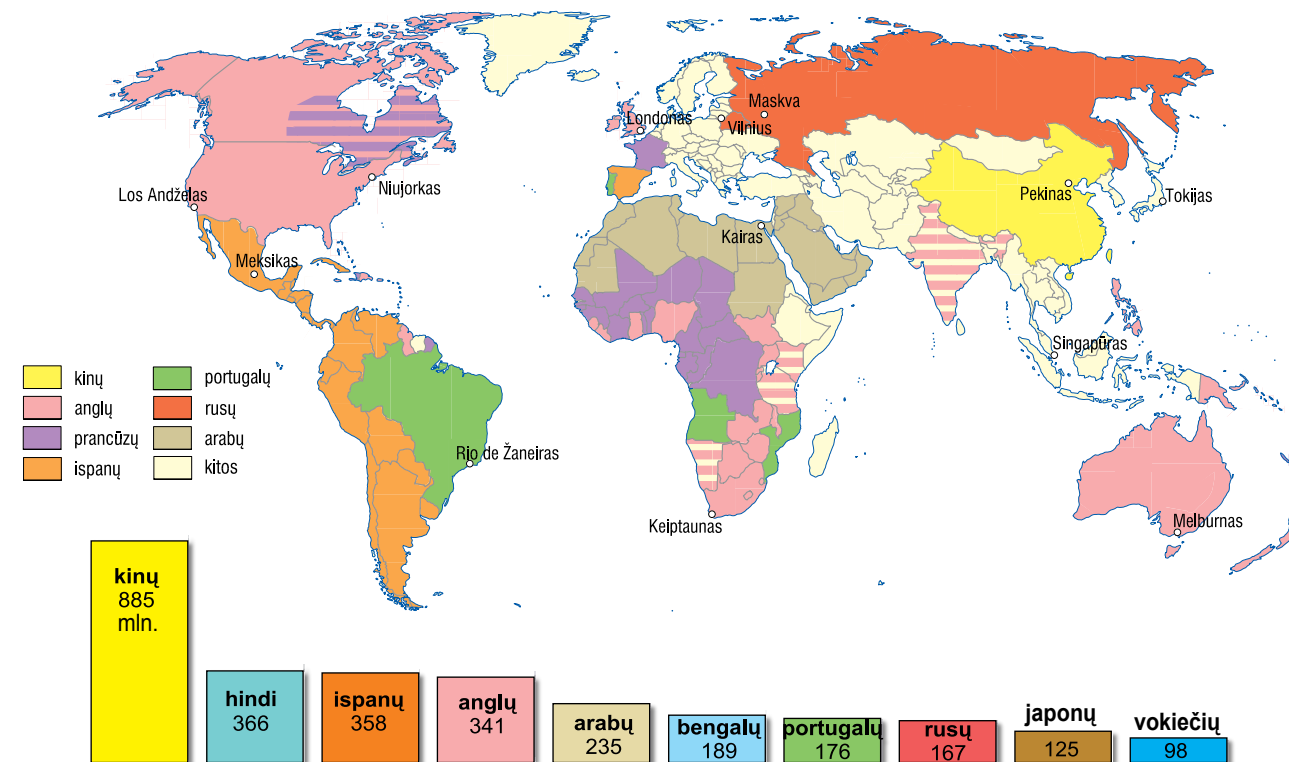
Indoeuropiečių kalbų šeima, kuriai priklauso ir lietuvių, yra geriausiai ištirta ir gausiausia pasaulyje. Manoma, kad indoeuropiečių prokalbė susiformavo maždaug prieš 8 tūkst. metų, o prieš 4–5 tūkst. metų ji skilo į tarmes, kurių pagrindu pamažu išsirutuliojo visos šandieninės indoeuropiečių kalbos. Dabar jos paplitusios visuose žemynuose. Indoeuropiečių kalbomis kalba apie 3 mlrd. gyventojų!

3 Lietuvių kalba – praeities lobynas

Nustatyta, kad iš visų gyvųjų indoeuropiečių kalbų daugiausia senosios prokalbės ypatybių išlaikiusi lietuvių kalba. XIX a. ja domėjosi daug garsių mokslininkų, mūsų kalba gretinta su pačiais seniausiais indoeuropiečių rašytiniais paminklais. Lietuvių kalbai kalbininkai suteikė savitai gražų titulą – „archajiškiausiaji iš gyvųjų indoeuropiečių šeimos kalbų“, vadino ją savotišku muziejumi po atviru dangumi. Mūsų gimtąja kalba ir jos archajiškumu ypač žavėjosi įžymusis prancūzų kalbiniškas A. Mejė. Visą pasaulį kitados apskriejo ir dabar aktualumo nepraradęs jo posakis: „Tas, kuris nori žinoti, kaip kalbėjo mūsų proseneliai, turi atvažiuoti pasiklausyti, kaip kalba lietuvis valstietis“.



2 Indoeuropiečių kalbų šeimos medis.



Kalbų nykimas – žmonijos problema

Prognozuojama, kad, nykstant tautoms, taip pat dėl sparčiai plintančios anglų kalbos bei visuotinio jos mokymosi po 20–30 metų gali išnykti didesnė dalis (~60%) pasaulio kalbų! Tokia grėsmė dabar kilusi 4 tūkst. kalbų. Daugiausia jų nyksta Okeanijoje ir Afrikoje. Net Europoje miršta apie 50 kalbų.

Kalbos nyksta greičiau nei retos gyvūnų ar augalų rūšys. Nustatyta, kad kalba normaliai vystytųsi, ja turi šnekėti mažiausiai milijonas žmonių. Tokių kalbų pasaulyje yra 250. Apie 90% pasaulio kalbų vartoja mažiau kaip 100 tūkst. žmonių. Net 46 kalbomis šneka tik po kelis žmones. Mirus jiems, miršta ir jų gimtoji kalba.

Per visą žmonijos istoriją jau mirė per 9 tūkst. kalbų. Išnyko net kai kurios didžiųjų imperijų kalbos (sanskrito, vedų, asirų, senovės persų, lotynų). Daugelis tapo kolonizacijos aukomis. Jungtinėse Valstijose prieš anglų ir ispanų kalbų ekspansiją iš kelių šimtų atsilaike tik 150 indėnų kalbų. Beveik visos jos laikomos nykstančiomis. Didelis pavojus gresia daugeliui Rusijos kalbų.

Kalbų atkūrimas – žmonijos rūpestis

Kai kurias kalbas pavyksta atkurti: pavyzdžiui, japonai atgaivino ainų kalbą, Kornvale (Anglijoje) atkurta kornų kalba. Ryškiausias atgaivintos mirusios kalbos pavyzdys – hebrajų kalba, kurią dabar vartoja 5 mln. žmonių.

Mėginama kurti ir dirbtinės kalbas, kuriomis galėtų šnekėti visi žmonės. Dirbtinę kalbą kūrė išminčius Platonas, fizikas Izaokas Niutonas. Būta daugiau nei 2 tūkst. pasaulinės kalbos kūrimo projektų. Kiek labiau pasaulyje paplito dirbtinė **esperanto kalba**. Ją 1887 m. sukūrė Vársuvos daktaras Liūdvikas Lāzaris Zāmenhofas. Kurti šią kalbą jis baigė gyvendamas Lietuvoje, Veisiejuose. Taigi galime didžiuotis, kad esperanto kalba sukurta Lietuvoje. Dabar ją moka apie 2 mln. žmonių.

4 Labiausiai paplitusios pasaulio kalbos 2011 m.

? Užduotys

- Mėgink apytiksliai suskaičiuoti, kiek yra šalių, kuriose paplitusios indoeuropiečių šeimos kalbos 4.
- Išvardyk kalbas, kurios sudaro šias indoeuropiečių kalbų šeimos šakas: baltų, slavų, germanų ir romanų 2.
- Pasidomėk, kurios indoeuropiečių šeimos kalbos yra mirusios. Prie kurių šakų jos priklausė? 4.
- Kurios indoeuropiečių šeimos kalbos plačiausiai vartojamos pasaulyje ir kuriose šalyse 4?
- Nurodyk, kurios kalbos labiausiai paplitusios Afrikoje ir Azijoje 4.
- Mėgink internete rasti įvairių pasaulio kalbų rašto pavyzdžių. Parenk jų pristatymą.
- Pasitarkite, ar apskritai įmanoma sustabdyti spartų kai kurių kalbų nykimą, ir pasiūlykite būdų, kaip galima būtų tai padaryti.



Nemuno delta



▶ Rusnės miestelį juosia Skirvytė (kairėje) ir Atmata (dešinėje).

Nemuno delta

Nemuno deltos plotas – apie 2000 km². Iš jų 662 km² priklauso Lietuvai. Delta trikampio formos, plėtėjanti į Kuršių marios. Žemiau Tilžės Nėmunas šakojasi: į kairę teka Gilija (Matrosovka), į dešinę – Rūsnė. Galima sakyti, kad šioje vietoje Nėmunas baigiasi. Už 35 km Rūsnė šakojasi: į dešinę teka Atmata, o į kairę – Skirvytė. Šios šakos juosia didžiausią Lietuvoje Rūsnės salą, kurioje išsikūręs Rūsnės miestelis. Rūsnės atšakos ir Skirvytės farvateriu eina Lietuvos ir Rusijos siena. Kiek platesnės Atmatės vaga ištiesinta, pritaikyta laivybai. Žiotyse laivams kelią rodo Uostadvario švyturys.

▶ 1958 m. potvynio apsemta teritorija.

▶ 1800–2000 m. priaugęs krantas Atmatos žiotyse.



▶ Apsėmta sodyba Rūgaliuose.



▶ Į namus – valtimi.

Viskas praėina, potvynis – irgi

Potvynis Nėmuno deltoje – įprastas reiškinys. Net ir neaukštai pakilęs vanduo žemesnėse vietose ima semti kelius. Potvynis nuo išorinio pasaulio atkerta Žalgirių, Rupkalvių, Girininkų ir dar kelias dešimtis kaimų, kuriuose gyvena beveik 500 žmonių. Daugelis deltos sodybų yra aukštesnėse vietose, bet per didesnius potvynius vanduo semia ir jas. Aukštais pylimais apjuostas Rūsnės miestelis per potvynį nenukenčia, bet vanduo užtvindo Šilutės–Rūsnės plento atkarpą. Per ją automobilius kelia speciali technika. Rusniškiai į darbą ar mokyklą vyksta paaukštintu autobusu.



▶ Autobusas Rusnė–Šilutė.

▶ Apsėmtas kelias į Rusnę. Virš kelio dangos – 50 cm vandens.

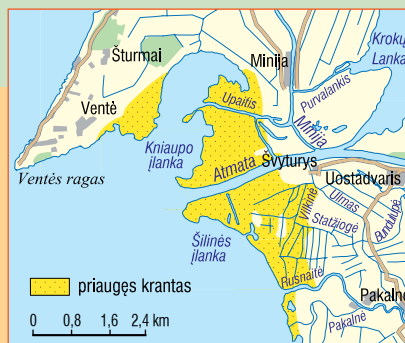
Apsėmiamuose kaimuose gyvenantys žmonės iš anksto rengiasi potvyniui. Ūkininkai iš rūsijų išneša daržoves, tvartuose surenčia pakylas gyvuliams, aukščiau sukelia šieną. Visi iš anksto pasirūpina medikamentų, maisto ir buities reikmenų. Daugelyje sodybų yra valtelės, kuriomis galima nusiirti į sausumą.

Paklausti, ar negąsdina potvyniai, deltos gyventojai tvirtina, kad vandens jie per daug nesibiją. Vanduo ateina ir išėina. Daug grėsmingesni yra ledai. Pajudėję per pievas jie su šaknimis rauna medžius, šluoja tvoras, ne vienam yra ir trobesius apgadinę. Štai ką pasakoja Girininkų kaimo gyventojas J. Jurkšaitis: „Pernai žvarbiam vėjui iš vakarų papūtus, ledai dieną ir naktį brūžinosi į namo sienas, išdaužė jas, net priemenės stogą įskėlė, baisu buvo kaip Paskutinio teismo dieną... Kylantis vanduo smelkiasi pro visur, kyla iki lovos: į virtuvę gumine valtimi yrėmės. Per kiemą drūčiausių medžių išsvartos plaukė it stambios žuvis. Dvi savaites vanduo troboje išbuvo...“



Auganti sausuma

Nėmunas į deltą kasmet atneša tūkstančius kubinių metrų nešmenų. Ypač daug jų priplūsta per pavasario potvynį. Smulkžemį srovė nuneša toliau į marias, o smėlį ir žvirgždą suklosto žiotyse. Ten, kur į marias įteka Skirvytė ir Atmata, iš nešmenų susidaro smėlėtos seklos, salos, vadinamieji gurgždai. Ilgainiui jie priauga prie kranto ir kasmet pastūmi sausumą į marias kai kur net po 30 m. Tad Atmatės žiotys per paskutinius 200 metų persikėlė į vakarus net 2 km!

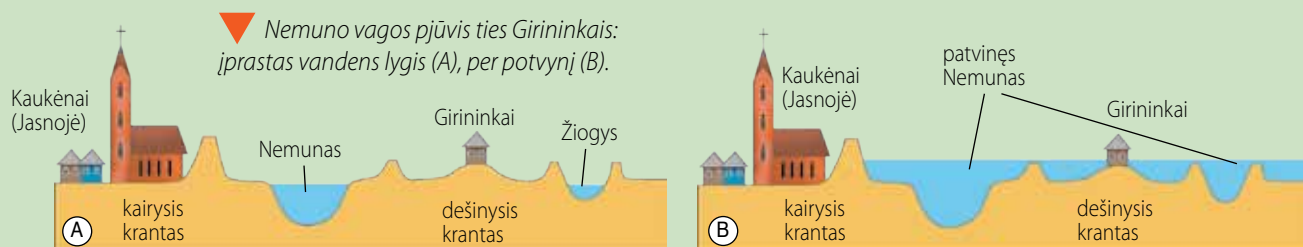


Potvyniai Nemuno deltoje

Nuo XVIII a. žmonės ėmė aktyviai kištis į natūralius deltos formavimosi procesus: Giliją pavertė laivybos kanalu, abiejuose jo krantuose supylė aukštus pylimus. Kiek vėliau pylimą supylė ir palei kairįjį Rūsnės atšakos krantą iki pat Skirvytės. Brangiai kainuojantys hidrotechniniai darbai, gerinantys laivybos sąlygas Nėmuno žemupyje, atlikti 1840–1870 m.: ištiesinta upės vaga, pastatyta bunų, krantai išgrįsti akmenimis. Tokie reikšmingi pertvarkymai turėjo padarinių. Nuo XIX a. pradžios potvyniai deltoje darėsi vis smarkesni. Jie trukdavo trumpiau, bet vanduo pakildavo vis aukščiau. Itin dideli buvo 1829, 1888, 1906, 1914 ir 1924 m. potvyniai.

Ėmus reguliuoti Nėmuno nuotėkį, potvyniai tapo mažesni. Ankstyvą pavasarį atidaromi Kauno HE užtvankos uždoriai ir iš Kauno marių nuleidžiama nemažai vandens. Vėliau, prasidėjus potvyniui, jis kaupiamas. Vanduo iš marių nuleidžiamas pliūpsniais. Žemyn Nėmuno vaga nusirita kelios bangos, kurios suplėšo ledą, pralaužia ledų sangrūdas.

Didžiausias praėjusio šimtmečio potvynis užfiksuotas 1958 m.: užlieta 57 000 ha teritorija Lietuvoje ir 74 000 ha Karaliaučiaus srityje. Vanduo prasiveržė net pro aukštus pylimus ir užtvindė Rūsnės miestelį. Vandens gylis virš Šilutės–Rūsnės kelio siekė 1,8 m. Šis potvynis padarė milijoninius nuostolius, sunaikino beveik visą kiškių ir stirnų populiaciją deltoje.



KAIP ELGTIS PER POTVYNIŲ Prieš potvynį

Patartina išvykti į saugesnę vietovę. Prieš palikdami namus, užsukite vandens ir dujas, išjunkite elektrą, pasiimkite dokumentus, vertybes. Užrakinkite duris ir užkalkite langus.

Jei nusprendėte neišvykti iš savo namų:

- Įsigykite patikimą plaukiojamąją priemonę, apsirūpinkite neperšlampama apranga.
- Įsigykite būtiniausių prekių ne mažiau kaip 10 parų (negendančių maisto produktų, degtukų, žvakių, malkų,

degiojo skysčio žibalinei lempai, mobilųjį telefoną ir elementų jam).

- Įrenkite paaukštintimus baldams ir gyvuliams.
- Paruoškite pašarų gyvuliams.
- Gerai izoliuokite elektros laidus, užsandarinkite šulinius.

Per potvynį

- Kasdien palaikykite ryšį su kaimynais ir prirėikus pagelbėkite.
- Turėkite lazdą, šviesios medžiagos gabalą, dar geriau vėliavą pagalbos signalui rodyti. Naktį naudokite mirksinčią žibinto šviesą.

Pagalbos signalai

Reikalinga pagalba
Iškelti vėliavėlę

Reikalinga skubi pagalba
Mojuoti vėliavėlę

Šilutės civilinės saugos tarnyba

Kultūrų ir religijų geografija



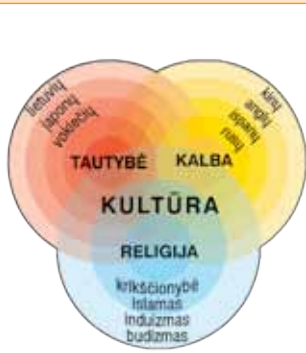
50 Religijų geografija

- Svarbiausias ir vienijantis krikščionybės, islamo bei judaizmo bruožas – mono-teizmas, t. y. vieno Dievo garbinimas.
- Labiausiai paplitusios pasaulinės religijos yra krikščionybė, islamas ir budizmas.
- Krikščionybę sudaro trys pagrindinės kryptys: katalikybė, protestantizmas ir stačiatikybė. Katalikų bažnyčia vadovauja popiežius. Krikščionių šventykla yra bažnyčia.
- Islamo religijos išpažinėjai vadinami musulmonais. Islamiškų šalių daugiausia Pietvakarių Azijoje ir Šiaurės Afrikoje. Islamo lopšys – Meka ir Medina (Saudo Arābijoje). Musulmonų maldos namai yra mečetė.
- Budizmas labiausiai paplitęs Azijoje. Daugiausia jo išpažinėjų yra Kinijoje, Japonijoje, Pietryčių Azijos šalyse. Budizmą išpažįstančiose šalyse šventyklos vadinamos įvairiai: pagoda, stupa.



51 Kalbų geografija

- Mūsų dienomis pasaulyje yra apie 6000 kalbų.
- Kai kuriose didelėse šalyse, kurioms būdinga kalbų įvairovė, viena ar dvi kalbos turi oficialios valstybinės kalbos statusą.
- Žmonių šnėkamosios kalbos skirstomos į kalbų šeimas, šios – į kalbų šakas ar atskiras kalbas. Lietuvių kalba priklauso prie indoeuropiečių kalbų šeimos.
- Kalbos sparčiai nyksta. Mėginama atkurti išnykusias kalbas. Pavyzdys yra atkurta hebrajų kalba. Kuriama ir dirbtinių kalbų. Kiek labiau pasaulyje paplito dirbtinė esperanto kalba. Ją, gyvendamas Lietuvoje, Veisiejuose, sukūrė Liudvikas Lazaris Zamenhofas.



52 Kultūrų geografija

- Kultūra – tai dvasinių ir materialinių vertybių visuma. Svarbiausios sferos yra religija, kalba, papročiai ir tradicijos, pasaulėžiūra, menas, tradicinis ūkininkavimo būdas ir technologijos, visuomenės institucijos.
- Panašios kultūros tautos, kurios gyvena greta, išpažįsta tą pačią religiją, kalba giminiškomis kalbomis ir verčiasi panašia ūkine veikla, sudaro didelius arealus – kultūros sritis.
- Pasaulyje skiriamos devynios kultūros sritys: Europos, Šiaurės Amerikos, Lotynų Amerikos, Islamo, Indijos, Rytų Azijos, Pietryčių Azijos, „Juodosios“ Afrikos, Australijos ir Ramiojo vandenyno.
- Įsibėgėjanti ekonominė integracija skatina kultūros globalizaciją.



53 Tautybių ir religijų įvairovė Lietuvoje

- Aiškių gyventojų daugumą sudaro lietuviai – 83,9%, o lenkų bei rusų tautinės mažumos yra gausiausios.
- Lietuvoje sudarytos sąlygos kitataučiams išlaikyti gimtąją kalbą bei leisti savo laikraščius, turėti kultūrinių organizacijų, išpažinti savo tikėjimą.
- Daugiau kaip 85% Lietuvos gyventojų sieja save su viena iš 30 skirtingų tautybių, nors įstatymo tradicinėmis pripažintos tik devynios.
- Gausiausia yra katalikų bendruomenė.
- Daugiau kaip 300 tūkst. Lietuvos gyventojų nepriskiria savęs nė prie vienos religinės bendruomenės, yra netikintys.

1 Apibūdink šias sąvokas.

chādžas
čadrà
esperanto kalbà
ètninė religija
gètas
kalbų šeimà
Korānas

kultūros sritis
kultūrų globalizacija
mečetė
medinà
monoteizmas
musulmōnas
pagodà

pasáulinė religija
popkultūrà
protestantizmas
ramadānas
séntikiai
stupà
tautinė mažumà

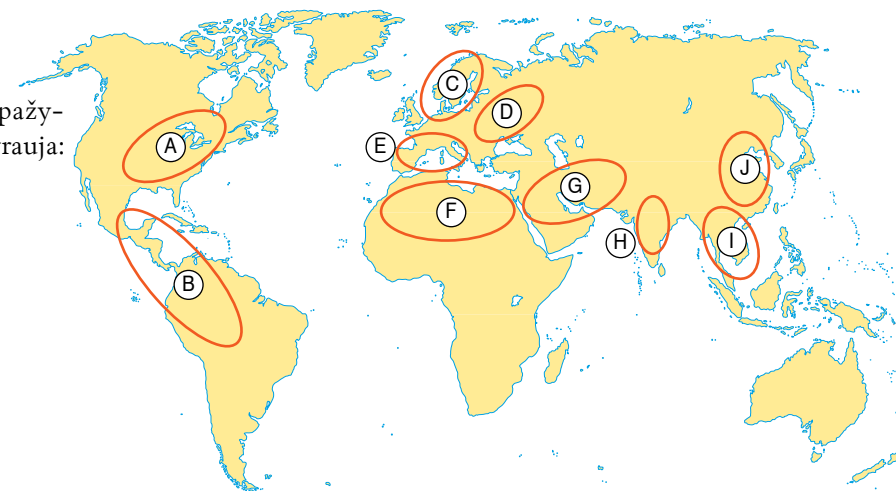
2 Atsakyk į klausimus.

- Kuo pasaulinės religijos skiriasi nuo etninių?
- Kuriose šalyse paplitęs protestantizmas?
- Kodėl pasaulyje populiarėja budizmo religija?
- Kokie yra esminiai bažnyčios, mečetės ir pagodos skiriamieji bruožai?
- Ką skelbia penki svarbiausi islamo religijos reikalavimai – arkanai?
- Kuriomis indoeuropiečių kalbomis šneka daugiausia žmonių?
- Kur pasaulyje labiausiai paplitusi ispanų kalba?
- Kodėl daugeliui pasaulio kalbų kyla pavojus išnykti?
- Kokie yra esminiai Europos ir Šiaurės Amerikos kultūros sričių panašumai bei skirtumai?
- Kodėl amerikiečių gyvensena dažnai kritikuojama?
- Kuo skiriasi europinė kultūra nuo islamo ir Rytų Azijos kultūrų?
- Kuriose Lietuvos vietose susitelkusios didžiausios lenkų ir rusų tautinės mažumos?

3 Pasaulio religijos.

Kuriuose iš kartoschemoje pažymėtų pasaulio regionų (A–J) vyrauja:

- katalikybė,
- stačiatikybė,
- protestantizmas,
- islamą,
- budizmas,
- konfucianizmas,
- induizmas?



4 Kultūrų sritys.

Atrink po vieną kiekvienai kultūros sričiai nederantį teiginį.

Europos: tautų įvairovė / karštas klimatas / daug valstybių / turtinga visuomenė /

Šiaurės Amerikos: tautų įvairovė / daug valstybių / turtinga visuomenė / miestų kultūra /

„Juodosios“ Afrikos: daug valstybių / miestų kultūra / didelis skurdas / tautų įvairovė /

Islamo: religijų įvairovė / dykumos / daug valstybių / ekonomikos augimas /

Rytų Azijos: ekonomikos augimas / tautų įvairovė / didelis skurdas / daug valstybių /